



Samrådsunderlag Bredbyn ÅVC

2020-10-30

1. Innehåll

1. Bakgrund	2
2. Administrativa uppgifter	2
3. Omfattning	2
4. Verksamhetens utformning	3
5. Områdesbeskrivning och planförhållanden.....	4
6. Identifierade miljöaspekter och dess effekter.....	5
6.1 Utsläpp till vatten	5
6.2 Utsläpp till luft.....	6
6.3 Transporter	6
6.4 Buller	6
6.5 Olycksrisker.....	6
5.6 Avfall.....	7
7. Samlad bedömning av förutsedd miljöpåverkan	7

1. Bakgrund

Under 2018 invigdes Mivas (Miljö och Vatten i Örnsköldsvik AB) nya återvinningscentral (ÅVC) i Bredbyn. Anläggningen är tillsammans med tre andra mindre ÅVC:er ett komplement till den större ÅVC:n på Må i Örnsköldsvik. Anläggningen har idag öppet 1-2 dagar i veckan och vid anläggningen kan både privatpersoner och företag lämna sitt avfall och farliga avfall.

Anläggningen har blivit populär och för att klara kravet på maximala mängder farligt avfall som mellanlagras vid ett och samma tillfälle behöver det farliga avfallet transporteras bort med täta intervall, ofta efter varje öppetdag. För att minska behovet av transporter avser Miva att bygga ut anläggningen med större utrymme för mellanlagring av farligt avfall. För att kunna nyttja detta fullt ut krävs tillstånd för mellanlagring av större mängder farligt avfall än vad nuvarande anmälan ger utrymme för. Miva vill därför söka tillstånd för mellanlagring av avfall och farligt avfall vid Bredbyns återvinningscentral. Samrådsunderlaget avser underlag till undersökningssamråd.

2. Administrativa uppgifter

Verksamhetsutövare:	Miljö och Vatten i Örnsköldsvik AB (Miva)
Organisationsnummer:	556767-2695
Adress:	Box 385, 891 28 Örnsköldsvik
Kontaktperson 1:	Ulrica Almén
Telefonnummer 1:	0660-330 352
E-postadress1 :	ulrica.almen@miva.se
Kontaktperson 2:	Hanna Dahlqvist
Telefonnummer 2:	0660-330 353
E-postadress 2:	hanna.dahlqvist@miva.se
Anläggningens besöksadress:	Prästbordet 205, Bredbyn
Kommun/län:	Örnsköldsviks kommun
Fastighetsbeteckning:	Anundsjö Prästbord 1:233
Fastighetsägare:	Örnsköldsviks kommun
Berörda verksamhetskoder:	90.40 samt 90.50

3. Omfattning

Tillståndsansökan avser anläggning för mellanlagring av farligt avfall och annat avfall än farligt avfall enligt följande verksamhetskoder:

Anmälningsplikt C och verksamhetskod 90.40 gäller för att lagra icke-farligt avfall som en del av att samla in det, om mängden avfall vid något tillfälle är

1. mer än 10 ton men högst 30 000 ton och avfallet ska användas för byggnads- eller anläggningsändamål, eller
2. mer än 10 ton men högst 10 000 ton annat icke-farligt avfall i andra fall. Förordning (2016:1188).

Tillståndsplikt B och verksamhetskod 90.50 gäller för att lagra farligt avfall som en del av att samla in det, om mängden avfall vid något tillfälle är

1. mer än 5 ton och utgörs av olja,
2. mer än 30 ton och utgörs av blybatterier,
3. mer än 50 ton och utgörs av elektriska eller elektroniska produkter,
4. mer än 30 ton och utgörs impregnerat trä,
5. mer än 50 ton och utgörs av motordrivna fordon, eller
6. mer än 1 ton i andra fall. Förordning (2016:1188).

4. Verksamhetens utformning

Verksamheten bedrivs idag inom anläggningen och innefattar mottagning och mellanlagring av grovavfall, trädgårdsavfall och farligt avfall i form av elektronikavfall samt farligt avfall som t.ex. färgrester, sprayburkar, spillolja m.m. På återvinningscentralen kan både privatpersoner och företag lämna sorterat avfall. I framtiden kan nya regler eller nya tekniker för återvinning medföra att även andra avfallsfraktioner kan sorteras ut och tas emot på anläggningen. Ingen bearbetning eller behandling av avfallet sker på plats.

Hushållsavfall (kärl- och säckavfall) tas inte emot på anläggningen. Avfallet sorteras i rätt fraktion av avfallslämnaren. Farligt avfall i form av färgrester, kemikalier m.m lämnas över disk och tas emot och sorteras till rätt plats av utbildad personal. Det farliga avfallet hanteras och mellanlagras i särskilt utrymme med invallad golvyta för att minimera risken för spill till mark och vatten. Byggnaden för farligt avfall är ventilerad så att ångor i höga koncentrationer inte kan uppstå och är anpassad efter de regler som gäller för hantering av brandfarlig vara. Hämtning och transport av det farliga avfallet utförs av transportörer med erforderliga tillstånd.

Elektronikavfall mottas i burar/behållare och mellanlagras väderskyddat. Kyl och frys samt vitvaror mottas och mellanlagras på asfalterad yta. Övriga avfallsfraktioner lagras i containrar eller betongfickor. Containrarna transporteras från anläggningen då de är fulla, inget avfall slutomhändertaras på anläggningen. Containrarna transporteras antingen till Må avfallsanläggning för mellanlagring innan borttransport till godkänd mottagare eller direkt till godkänd mottagare. Vid anläggningen finns vid behov hjullastare som komprimerar och rangerar fulla containrar.

Återvinningscentralen har idag bemannade öppettider 1-2 dagar i veckan då kunder kan lämna icke farligt och farligt avfall. Miva planerar för att utöka servicen med möjlighet att lämna icke farligt avfall under obemannade öppettider. Kunderna kommer då få gå särskild utbildning och besök kommer att registreras och övervakas.

Anläggningen är inhägnad och försedd med låsbara grindar vid in- och utfart. Grindarna är låsta då anläggningen är stängd.

Ett egenkontrollprogram för verksamheten finns.

Avfallsmängder

Under 2019 mottogs följande mängder vid anläggningen:

Avfallsslag	Mängd (ton)
Brännbart avfall	118
Träavfall	194
Impregnerat trä	21
Deponirest	13
Metall	87
Möbler	70
Wellpapp	14
Gips	27
Trädgårdsavfall	62
Porslin, betong, jord, sten	51
Ljuskällor	0,18
Lysrör	0,12
Vitvaror	17,6
Kyl och frys	11,4
Batterier	0,4
Övrigt elektronikavfall	23
Oljeavfall	1,4
Övrigt farligt avfall	16

5. Områdesbeskrivning och planförhållanden

Återvinningscentralen i Bredbyn är belägen på fastigheten Anundsjö Prästbord 1:233, se bild 1 nedan. Fastigheten ingår i detaljplan för industriområde upprättad för området. I närheten av denna fastighet finns andra verksamheter; Anundsjö bygg, Edvardssons trä och Polarbröd. Närmsta bostäder återfinns ca 350 m i nordostlig riktning samt ca 650 m öster om platsen.

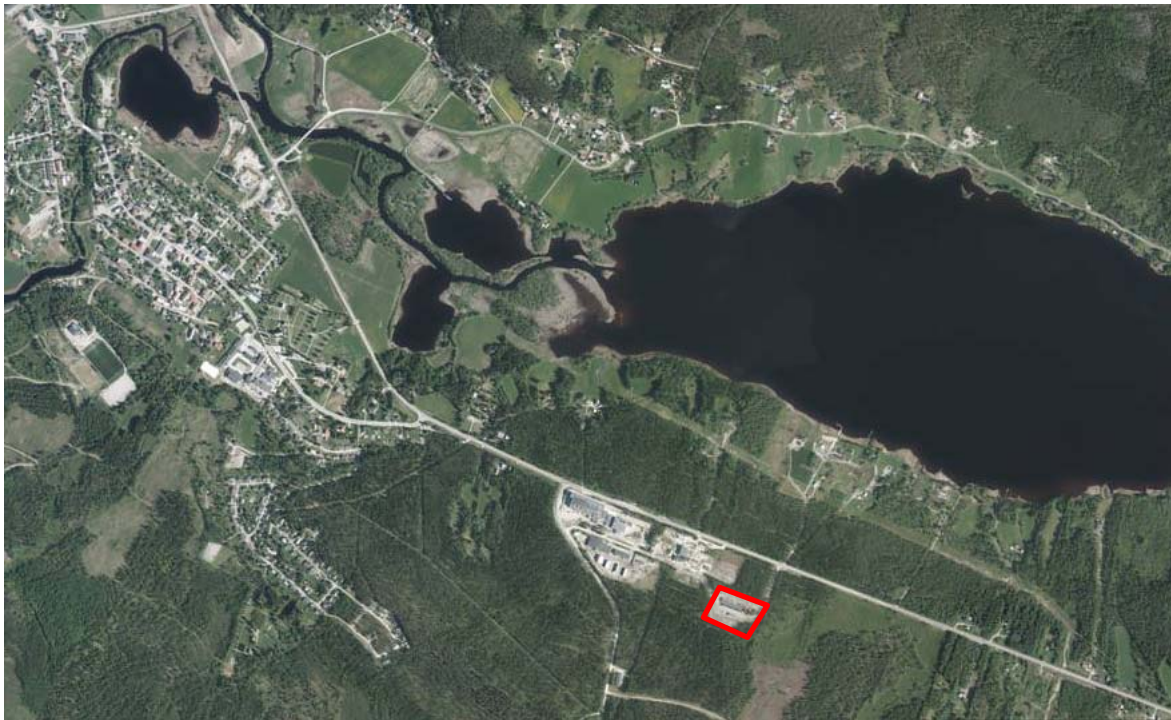


Bild 1. Lokalisering av Bredbyn ÅVC.

6. Identifierade miljöaspekter och dess effekter

6.1 Utsläpp till vatten

Breda och flacka diken, så kallade svackdiken, har anlagts längs med anläggningen. Dessa syftar att rena (via filtrering och fastläggning) och transportera dagvattnet. Denna typ av diken har ett högt flödesmotstånd vilket tillsammans med det flacka och breda tvärsnittet och viss infiltrationsförmåga ger en fördröjande effekt på dagvattenavrinningen. Dagvattnet når det vegetationsrika området invid verksamheten och når via det mindre vattendraget slutligen Anundsjösjön (ca 0,7 km nedströms anläggningen). Genom att svackdikena har anlagts med upphöjd trumma så tillåts partiklar att sedimentera. Efter trumman skapas också en provtagningsmöjlighet vid nederbörd. Den magasinierande volymen i svackdikena har också till syfte att kunna omhänderta släckvatten vid en eventuell brand genom att utloppet från trumman kan tätas med ett lock och stängs som en del i verksamhetens rutiner vid händelse av brand.

Risker för föroreningar i dagvattnet

Risken för påverkan från avfallsmellanlagringen bedöms vara liten vid normal drift. Ingen öppen avfallslagring annat än för ris, jord, tegel, kyl-, frys och vitvaror sker. Det insamlade avfallet lagras i containrar och i särskilda behållare för farligt avfall. Flytande farligt avfall t.ex. förvaras invallat (eller med motsvarande skydd) för att säkerställa att läckage vid mellanlagring inte når omgivningen. Rutiner för att förhindra och avhjälpa olyckor och spill finns för drift av återvinningscentralen. Från avfallslagring av ris och jord kan transport av partiklar och suspenderat material ske.

Utifrån anläggningens begränsade omfattning (relativt begränsade besöksantal, små mellanlagringsvolym) och tillgång av ytor mellan verksamheten och intilliggande vattendrag så bedöms befintliga svackdiken och vegetationsytor utgöra ett bra skydd för recipienten.

6.2 Utsläpp till luft

De utsläpp till luft som anläggningen orsakar är endast från biltrafiken till och från anläggningen, från eventuella arbetsmaskiner som finns på anläggningen samt från de tunga transporterna med avfall och containrar till och från anläggningen. Luftutsläpp uppstår vid transporter till och från anläggningen samt inne på anläggningen, men konsekvenserna av utsläppen bedöms som små och endast lokala. Sammantaget bedöms anläggningen ge liten påverkan på luftkvaliten i närområdet.

Inget lättnedbrytbart organiskt avfall som kan sprida dålig lukt eller kan dra till sig skadedjur hanteras på anläggningen.

6.3 Transporter

Tunga transporter till anläggningen sker i huvudsak under dagtid, men kan även ske andra tider på dygnet. Transporterna sker då containrar med avfall behöver bytas ut samt då övrigt avfall behöver transporteras bort från anläggningen.

I och med utökad tillstånd för lagring av farligt avfall kommer behovet av transporter för farligt avfall minska.

Transporter till och från anläggningen sker via industriområde.

6.4 Buller

Ett visst buller från maskiner och transportfordon kan uppstå. Verksamheten innebär bland annat lossning och lastning av avfall men Miva har gjort bedömningen att det inte påverkar nämnvärt. Lokaliseringen är inom industriområde Bredbyn samt att det är långt till närmaste bostäder. Inga klagomål på buller har inkommit.

6.5 Olycksrisker

Anläggningsområdet är inhägnat och låst då anläggningen är stängd. Detta minskar risken för olyckor orsakade av obehöriga inom området.

Kunder som lämnar avfall under obemannade öppettider kommer ha gått utbildning där bland annat sortering och olycksrisker ingår.

Risk för brand

Det finns alltid viss risk för brand vid hantering av brännbart avfall. Brand kan uppstå bl a i de containrar dit brännbart material slängs eller vid felaktig hantering av farligt avfall. Brandskyddsutrustning finns tillgängligt inom anläggningen. Mindre bränder hanteras av personalen. Vid större bränder eller tillbud tillkallas räddningstjänsten. Rutiner för hantering av brand finns inom verksamhetens egenkontrollprogram.

Risk vid hantering av farligt avfall

Farligt avfall förvaras i låsta utrymmen. Utbildad personal tar emot och sorterar det farliga avfallet vilket minskar risken för felsortering och olyckor. Absorptionsmedel finns tillgängligt där det farliga avfallet hanteras. Mindre spill hanteras av personalen och vid större tillbud tillkallas räddningstjänsten. Rutiner för hantering av spill och läckage finns med i verksamhetens egenkontrollprogram.

5.6 Avfall

Vid verksamheten uppkommer endast små mängder hushållsavfall från personalutrymmen.

7. Samlad bedömning av förutsedd miljöpåverkan

Sammantaget bedöms konsekvenserna på miljö och hälsa på återvinningscentralen som små. De risker som finns avseende på främst dagvatten, buller och olyckor bedöms vara åtgärdade på ett tillfredsställande sätt genom utformningen av anläggningen samt de skyddsåtgärder som vidtagits.